



## Edito

### Un congrès pour agir et construire ensemble

Les 31 mars et 1er avril dernier notre congrès départemental s'est tenu en Arles. Il s'agissait en même temps de préparer le congrès national de l'UNSEN qui se tiendra du 6 au 10 juin à Guidel, dans le Morbihan. Plus de cinquante de participant-e-s ont pu discuter sur deux jours de manière approfondie des enjeux auxquels nous sommes confrontés dans le champ du service public d'Education. Le nombre des participant-e-s a permis une réelle qualité et une grande diversité de débat.

La première journée a été consacrée au bilan du mandat écoulé et au débat sur les trois résolutions soumises au congrès national. La seconde journée a été consacrée à la discussion sur le texte d'orientation départemental et à l'élection des instances. Sur les résolutions pour le congrès national des amendements ont été rédigés et discutés. Ils donneront lieu à une expression spécifique de notre SDEN à Guidel..

Ce congrès était aussi celui qui actait l'intégration de la nouvelle composante au sein de notre syndicat départemental : les personnels administratifs et de santé/social. La richesse des débats est aussi une conséquence positive de cet élargissement de notre sphère syndicale dans l'Education. Parmi les enjeux discutés il y a eu la prise en compte des implications en terme d'activité syndicale de cette nouvelle dimension interprofessionnelle de notre organisation : travail au niveau du collectif éducation départemental avec les camarades de la territoriale, liens à construire sur les établissements avec les administratifs, les infirmier-e-s et les assistant-e-s sociaux/les. Ce débat a aussi eu des échos dans les discussions sur la résolution concernant la construction de l'organisation nationale soumise pour le congrès national de l'UNSEN. Certains amendements sur la perspective d'un syndicat unique des personnels de l'Education ont ainsi donné lieu à des échanges nourris et riches.

Les discussions sur les repères revendicatifs ont permis d'aborder des questions essentielles ayant trait à nos métiers : autonomie pédagogique, prise en charge de la difficulté scolaire, de la difficulté sociale, de la santé... Ou portant sur des enjeux politiques de fond tels que la démocratisation de l'Education, autour notamment de la question du collège unique.

Enfin, le débat sur la résolution nationale sur l'unité et l'unification syndicale a montré aussi à quel point cette question partage nos militant-e-s et le besoin que nous avons tou-te-s d'approfondir en commun notre réflexion dans ce domaine. La place de l'UNSEN dans le processus en cours de discussion avec la FSU, la place de la stratégie des luttes et le type de front syndical à construire, la question de la recomposition syndicale... autant de débats que nous souhaitons approfondir et éclaircir au congrès de Guidel.

Ce congrès a donné lieu aussi au renouvellement de nos instances et notamment de notre secrétariat départemental, puisque Nadine Castellani-Labranche avait annoncé son souhait de laisser ce mandat. Cela a été l'occasion pour nous tou-te-s de saluer son bilan en terme de construction et d'animation du syndicat, en terme de création d'une équipe syndicale départementale rajeunie. Son bilan démocratique aussi : nous avons tenu à saluer sa qualité d'écoute, et de débat, et sa capacité à « jouer collectif ». Qu'elle soit ici chaleureusement remerciée pour le travail remarquable qu'elle a fourni. Elle ne nous quitte d'ailleurs pas complètement, puisqu'elle assure désormais la responsabilité de secrétaire à l'organisation, responsabilité essentielle, laissée vacante jusqu'ici.

L'année scolaire à venir est une année décisive pour notre syndicat, une année d'élections professionnelles où nous allons jouer la reconnaissance de notre représentativité. Souhaitons qu'elle soit aussi une année de luttes et de victoires, une année de « tous et toutes ensemble ! », où la conception que nous avons de notre outil: un syndicat de masse et de classe, trouve encore à se concrétiser sur le terrain.

**Le nouveau Secrétaire Départemental de la CGT  
Educ'Action 13, Emmanuel Arvois**



Rapport introductif - Congrès de la CGT EDUC'ACTION 13  
Jeudi 31 mars 2011, Arles

## I. La situation économique et sociale

Depuis notre dernier congrès en mars 2008, la situation économique et sociale a largement été marquée par un contexte de crise internationale sur fond de crise financière. Une crise forcément devenue économique et sociale que seuls les travailleurs paient et pour longtemps, alors que le seul mot d'ordre du système libéral était de sauver les banques: pour rappel en France, 350 milliards ont été versés aux banques.

Pourtant le système capitaliste n'a pas attendu cette crise financière pour faire souffrir les peuples, il s'en sert juste aujourd'hui pour justifier encore mieux les politiques de rigueur mises en place dans les pays sous le regard bienveillant du patron du FMI. En Europe, plusieurs pays se sont exprimés contre ce type de politique : Grèce, Irlande, Portugal

D'ailleurs, une journée d'action de la CES est prévu le 8 avril contre le pacte de compétitivité, en fait plan d'austérité Sarko/Merkel (11h devant la délégation européenne à Marseille)

Grâce à la crise, on explique le chômage, les licenciements pour rester compétitif, la précarité, la réduction impérieuse de la dette publique en supprimant des fonctionnaires, la baisse du pouvoir d'achat, le gel des salaires, etc.

Mais ce qu'on ne veut pas nous expliquer, c'est la recherche de profits à tout prix, c'est la casse définitive des services publics (santé, éducation), c'est la fin des solidarités, c'est l'appauvrissement des peuples pour continuer à enrichir quelques uns qui n'en ont jamais assez.

Alors pour maintenir leur système, rien de tel que de renforcer la répression, de porter atteintes aux libertés publiques, au droit syndical. La chasse aux sans papiers en France, la stigmatisation des ROMS a un parfum de Vichy : entretenir la peur de l'autre est une vieille méthode pour ne pas régler les vrais problèmes sociaux, mais c'est jouer avec le feu : la montée de l'extrême droite en Europe et en France en particulier (voir les dernières élections) montrent que le basculement peut être rapide si les gouvernements n'entendent pas la souffrance de leur peuple.

Mais fort heureusement, certains pays nous donnent l'espoir: très récemment les pays de l'autre côté de la Méditerranée (en commençant par la Tunisie, le Yémen, le Bahreïn, l'Algérie, le Maroc) exigent des réponses à la souffrance sociale et plus de démocratie avec la fin des dictatures.

La situation en Libye reste inquiétante et la compromission des gouvernements occidentaux avec les dictatures au nom d'intérêts économiques n'a pas rendu la réaction aisée.

Autre forme de crise: la crise écologique au Japon (plus de 25 000 morts)

## II. Les luttes

Dans notre pays, les luttes ont été nombreuses.

Depuis la position commune des organisations syndicales de janvier 2009, sur la question des salaires, de la retraites et de l'emploi, plusieurs journées d'actions ont vu le jour; mais rappelons- nous cette période, ce fut surtout des journées à répétition, sans construction réel d'un mouvement.

Toutes les professions dans notre pays descendent tour à tour dans la rue (même celles qu'on n'a pas l'habitude de voir comme les magistrats, les médecins)

C'est dire si le mécontentement est grandissant.

Le mouvement des retraites en automne 2010 a marqué la période, avec une stratégie d'unité syndicale mobilisatrice pour l'ensemble des salariés, une défaite certes mais un capital confiance retrouvé dans le mouvement social.

L'Enjeu des retraites : c'était un choix de société, une remise en cause une fois de plus du CNR, avec comme on le dit souvent une bataille des idées gagnée auprès de toutes les générations et notamment les jeunes.

Dans le département, nous avons mené ce combat dans l'unité syndicale, forçant même FO à rester dans le mouvement; nous l'avons mené de façon interprofessionnelle recherchant à tout instant la convergence des luttes.

Au-delà de ce mouvement social, plusieurs luttes se sont menées et se mènent encore: des luttes emblématiques et de plus en plus dures avec la répression syndicale:

Sncm (victoire après 47 jours), réparation navale, le combat de la poste et récemment poste du 2e (plus de 100 jours), le port, Fralib, Net Cacao, mutuelles Monoprix ...

Aujourd'hui 31 mars, un appel intersyndical a été lancé dans le département sur les questions de l'emploi, des salaires, de la protection sociale, des services publics pour la venue du ministre de la santé.

J G

## III. La situation dans l'Education

Que de chemin parcouru depuis 3 ans par les adversaires du service public d'éducation!

Quand on a la curiosité de relire les articles de nos publications, on s'aperçoit vite que ce qui était encore sous forme de projet ou dans les cartons il y a encore peu de temps, est devenu malheureusement réalité. Avec une constante dans la méthode, de l'expérimentation non concertée à la généralisation à marche forcée. Tout est minutieusement détricoté de la Maternelle à l'Université:

-Recul de l'accueil des 2ans et apparition des jardins d'éveil: "pas de bébé à la consigne"

-Rythmes scolaires modifiés (semaine de 4 jours) dans le primaire avec manque d'expertise puisqu'on y revient, Service minimum d'accueil

-RASED considérablement affaiblis

-Evaluations à la chaîne dans le primaire

-Reforme du collège : socle commun et livret de compétences

-Réforme du lycée: le projet de De Gaudemar évacué, on assiste à une vraie fausse réforme avec au final un semblant d'accompagnement personnalisé juste pour supprimer des





heures d'enseignement, apparition des enseignements d'exploration

- Généralisation des bac pro 3ans et CCF, fin des BEP
- Casse des filières technologiques (passage de 17 spécialités à 6 + reconversion forcé
- Rénovation BTS en préparation
- Fin de la formation des maîtres avec la maîtrise des concours; intégration des IUFM dans les universités (rentrée 2010) avec ce que l'on sait sur les conditions de stage et formation
- Assouplissement de la carte scolaire (déc. 2009), mise en concurrence avec les établissements privés avec au passage des aides au privé pour s'installer dans les ZEP
- Attaque du dispositif d'orientation (COP après celui de l'AFPA)
- Autonomie des établissements : tentative avec les EPEP, ambition réussite signant la disparition des ZEP et arrivée aujourd'hui des établissements ECLAIR en route vers la privatisation, fin de la fonction de CPE qui au mieux serait intégré dans l'équipe de direction
- Des dispositifs nauséabonds: "fichier base élèves pour la traçabilité des élèves,

Pas de zéro de conduite pour les 3 ans

Des états généraux sur la violence scolaire qui débouchent sur le dispositif CLAIR

Suppression des allocations pour absence

- Pour les personnels, une précarité grandissante : CDD, AED (supprimés en juin 2010), CUI, AVS, AP CAE

Tous ces contrats qui font que les personnels passent 6 mois, dans la plus grande précarité, jetés en fin de contrat et des communautés éducatives déstructurés

Un protocole d'accord vient d'être signé sur la résorption de la précarité.

Avec les 56 700 suppressions de postes entre 2008 et 2011 dans un contexte de RGPP avec la loi de mobilité, une souffrance au travail grandissante devant le changement de nos missions : c'est la casse du statut de la fonction publique

Nous avons participé aux journées d'action de portée nationale et aux luttes locales:

- Automne 2008: avec lycéens
- Printemps 2009: mouvement dans l'enseignement supérieur sur la LRU
- Automne 2009: mouvement contre la réforme Darcos
- 15 Déc 2009 : mouvement de la maternelle à l'université
- Janvier à avril 2010 : mouvement sur les DGH et contre la réforme du lycée avec les lycéens
- 6 et 7 septembre 2010: grève dans l'éducation et première journée contre la réforme des retraites

Automne 2010: mouvement des retraites et collectif Anticlair (10 établissements dans les bdr) Floride Colbert

10 février 2011, 19 mars : Journées éducation



J S-M

## IV. Les enjeux pour la CGT EDUC'ACTION 13

Cette partie fera l'objet d'un développement par Manu sur les orientations (stratégie syndicale)

J'aborderai tout de même trois points :

Champ de syndicalisation élargi : vous avez pu constater la présence aujourd'hui d'infirmière, d'AS, d'administratifs et ITRF qui nous ont rejoints suite à la décentralisation: c'est le début de rassemblement d'acteurs de la communauté éducative dans un même syndicat.

Contexte intersyndical: besoin d'unité syndicale avec nos partenaires "collectif large" mais aussi une intersyndicale éducation Bdr

Un travail en commun avec la FSU a commencé sous forme de colloques; dans les Bdr, une rencontre a eu lieu juste pour échanger. Élections professionnelles 20 octobre : un enjeu important pour la défense individuelle mais cette année pour la première fois pour déterminer la représentativité des organisations syndicales avec l'élection aux CT (comité technique)

Être présents à ces élections, porter l'identité CGT est essentiel mais il va falloir travailler toutes et tous, et ce sera l'affaire de toute la CGT pour l'ensemble de la fonction publique.

Ce travail a déjà commencé car c'est ce que nous avons été capables de porter sur le terrain des luttes, sur le terrain de la défense individuelle qui fera le vote CGT.

Ce congrès nous permettra de déterminer comment continuer ensemble mieux et plus nombreux pour que vive la CGT dans l'Education!

**Nadine Castellani Labranche**



J G



J G

Le 7ème congrès de la CGT EDUC'ACTION se déroulera du 6 juin au 10 juin 2011 à Guidel (Morbihan).

Les documents préparatoires sont parvenus à chaque adhérent (Perspectives n° 211 suppléments 1 et 2). Dans le cadre de la préparation à ce congrès, ils ont été présentés lors de notre congrès départemental. Les délégué(e)s présent(e)s ont fait des propositions d'amendements et ont émis les votes suivants:

J G

## VOTES

|  | Pour | Contre | Abst | NPPV |
|--|------|--------|------|------|
| Ⓞ rapport d'activité   | 28   | 0      | 10   | 1    |
| Ⓞ Face à l'autonomie libérale dans l'école : affirmons notre liberté pédagogique !                           | 38   | 0      | 0    | 0    |
| Ⓞ Des outils au service de la vie syndicale. Le choix de la CGT pour les personnels de l'Éducation nationale | 14   | 0      | 5    | 0    |
| Ⓞ Unité et unification   | 17   | 5      | 17   | 4    |



Les repères revendicatifs "non titulaires" n'ont pas été abordés pendant le congrès départemental, mais ont été présentés lors du conseil syndical départemental du jeudi 19 mai à Martigues.

Les repères revendicatifs "école" ont fait l'objet d'une présentation générale et de propositions d'amendements lors du congrès départemental. Le vote final a eu lieu lors du conseil syndical départemental du jeudi 19 mai.

## VOTES

|  | Pour | Contre | Abst |
|--|------|--------|------|
| Ⓞ Repères revendicatifs Non titulaires | 25   | 0      | 0    |
| Ⓞ Repères revendicatifs École          | 24   | 0      | 0    |



## DELEGUES AU CONGRES

| Noms et Prénoms           | Corps      | Noms et Prénom    | Corps     |
|---------------------------|------------|-------------------|-----------|
| GIORGETTI Magali          | AS         | ARVOIS Emmanuel   | PLP       |
| SCOGNAMIGLIO Sandrine     | Infirmière |                   |           |
| THEVENIN Marie            | PE         |                   |           |
| DEDIEU Isabelle           | PE         | CASTELLANI Nadine | Certifiée |
| SALAZAR MARTIN Jacqueline | PLP        | CHARPIN Daniel    | PLP       |
| P EREZ Matthias           | PLP        | GALIAY Joel       | PLP       |

J G

## Propositions de candidature

### 4 à la Cex de l'Union

GIORGETTI Magali

GALIAY Joel

SCOGNAMIGLIO Sandrine

CASTELLANI Nadine

### 4 à la Commission Financière de Contrôle

CHARPIN Daniel



J G



# Trésorerie et évolution des adhérents I

| COMPTE DE RESULTAT 2008                  |                  |                 |               |
|--|------------------|-----------------|---------------|
| DESIGNATION                              | CHARGES          | PRODUITS        | %             |
| Prélèvements automatiques de cotisations |                  | 76210,68        |               |
| Chèques de dons et recouvrements divers  |                  | 335,04          |               |
| chèques de cotisations                   |                  | 3134,52         |               |
| Remboursement de TVA                     |                  | 6323,00         |               |
| Produits financiers                      |                  | 2204,58         |               |
| Fournitures de bureau & consommables     | -1345,20         |                 | 1,46          |
| Contrats de location & maintenance       | -19158,68        |                 | 20,80         |
| Reversement de cotisations COGETISE      | -53389,98        |                 | 57,97         |
| Reversement de cotisations URSDEN        | -2902,50         |                 | 3,15          |
| Abonnement                               | 0,00             |                 | 0,00          |
| Frais de réception                       | -541,68          |                 | 0,59          |
| Matériel de propagande et formation      | -679,32          |                 | 0,74          |
| Frais de déplacement                     | -291,00          |                 | 0,32          |
| Frais de déplacement                     | -1832,04         |                 | 1,99          |
| Frais postaux                            | -3369,00         |                 | 3,66          |
| Frais de telecommunication               | -1131,24         |                 | 1,23          |
| Impôts et taxes                          | -30,00           |                 | 0,03          |
| Frais divers                             | -6792,36         |                 | 7,37          |
| frais financiers                         | -642,84          |                 | 0,70          |
| <b>Résultat de l'exercice (Déficit)</b>  |                  | <b>3898,02</b>  | <b>4,23</b>   |
| <b>TOTAL</b>                             | <b>-92105,84</b> | <b>88207,82</b> | <b>100,00</b> |

| COMPTE DE RESULTAT 2009 |  |                 |                 |               |
|-------------------------|--|-----------------|-----------------|---------------|
| COMPTE                  | DESIGNATION                              | CHARGES         | PRODUITS        | %             |
| 7 5 6                   | Prélèvements automatiques de cotisations |                 | 78687,74        | 87,29         |
| 7 5 6                   | chèques de cotisations                   |                 | 1113,83         | 1,24          |
| 7 5 6                   | virement de cotisation                   |                 | 322,00          | 0,36          |
| 7 7 1 3                 | Chèques de dons et recouvrements divers  |                 | 2685,90         | 2,98          |
| 7 6                     | Produits financiers                      |                 | 969,14          | 1,08          |
| 7 7 1 8                 | Remboursement de TVA                     |                 | 2784,00         | 3,09          |
| 6 0 6 4                 | Fournitures de bureau & consommables     | -772,20         |                 | 0,86          |
| 6 1 5 6                 | Contrats de location & maintenance       | -17646,40       |                 | 19,58         |
| 6 1 8 1                 | Abonnement                               | -297,00         |                 | 0,33          |
| 6 2 5 7                 | Frais de réception                       | -431,30         |                 | 0,48          |
| 6 2 3 7                 | Matériel de propagande et formation      | -232,00         |                 | 0,26          |
| 6 2 5 1                 | Frais de déplacement                     | -1957,04        |                 | 2,17          |
| 6 2 6 3                 | Frais postaux                            | -1822,72        |                 | 2,02          |
| 6 2 6 5                 | Frais de telecommunication               | -1071,99        |                 | 1,19          |
| 6 3 5 1 3               | Impôts et taxes                          | -31,00          |                 | 0,03          |
| 6 5 8                   | Frais divers                             | -2493,50        |                 | 2,77          |
| 6 5 8 6                 | Reversement de cotisations COGETISE      | -54201,79       |                 | 60,13         |
| 6 5 8 6                 | Reversement de cotisations URSDEN        | -4102,70        |                 | 4,55          |
| 6 5 8 6                 | Reversement de cotisations UNSEN         | -3351,70        |                 | 3,72          |
| 6 6 1 6                 | frais financiers                         | -1733,33        |                 | 1,92          |
| <b>1 2 0</b>            | <b>Résultat de l'exercice (Déficit)</b>  |                 | <b>3582,06</b>  | <b>3,97</b>   |
| <b>TOTAL</b>            |  | <b>90144,67</b> | <b>90144,67</b> | <b>100,00</b> |



J G

| COMPTE DE RESULTAT 2010 |  |                 |                 |               |
|-------------------------|--|-----------------|-----------------|---------------|
| COMPTE                  | DESIGNATION                              | CHARGES         | PRODUITS        | %             |
| 7 5 6                   | Prélèvements automatiques de cotisations |                 | 80780,98        | 89,75         |
| 7 5 6                   | chèques de cotisations                   |                 | 2655,78         | 2,95          |
| 7 5 6                   | virements de cotisations                 |                 | 253,00          | 0,28          |
| 7 6                     | Recouvrement de TVA                      |                 | 5296,00         | 5,88          |
| 7 7 1 3                 | Produits financiers                      |                 | 731,99          | 0,81          |
| 7 7 1 8                 | Chèques de dons et recouvrements divers  |                 | 291,00          | 0,32          |
| 6 0 6 4                 | Fournitures de bureau & consommables     | -266,71         |                 | 0,30          |
| 6 0 3 2                 | Variation des stocks de fournitures      | -572,60         |                 | 0,64          |
| 2 0 8 3                 | Matériel de bureau (photocopieur RISO)   | -10945,64       |                 | 12,16         |
| 6 1 5 5                 | Entretien et réparations (GE CAPITAL)    | -2059,44        |                 | 2,29          |
| 6 1 5 6                 | Maintenance (contrat RISO)               | -2930,20        |                 | 3,26          |
| 6 1 6 1                 | Prime d'assurance                        | -199,57         |                 | 0,22          |
| 6 1 8 1                 | Abonnement                               | -237,00         |                 | 0,26          |
| 6 2 3 7                 | Matériel de propagande et formation      | -650,40         |                 | 0,72          |
| 6 2 5 1                 | Frais de déplacement                     | -1040,40        |                 | 1,16          |
| 6 2 5 7                 | Frais de réception                       | -1412,02        |                 | 1,57          |
| 6 2 6 3                 | Frais postaux                            | -1490,19        |                 | 1,66          |
| 6 2 6 5                 | Frais de telecommunication               | -1260,42        |                 | 1,40          |
| 6 3 5 1 3               | Impôts et taxes                          | -301,00         |                 | 0,33          |
| 6 5 7                   | Subventions de soutien et solidarité     | -1621,40        |                 | 1,80          |
| 6 5 8                   | Charges diverses de gestion courante     | -855,83         |                 | 0,95          |
| 6 5 8 6                 | Reversement de cotisations COGETISE      | -56077,22       |                 | 62,30         |
|                         | Reversement de cotisations URSDEN        | -666,38         |                 | 0,74          |
|                         | Reversement de cotisations UNSEN         | -3376,00        |                 | 3,75          |
| 6 6 1 6                 | frais financiers                         | 0,00            |                 | 0,00          |
| <b>1 2 0</b>            | <b>Résultat de l'exercice (excédent)</b> |                 | <b>4046,33</b>  | <b>4,50</b>   |
| <b>TOTAL</b>            |  | <b>85962,42</b> | <b>90008,75</b> | <b>100,00</b> |

| BUDGET PREVISIONNEL 2011                 |                 |                  |
|--|-----------------|------------------|
| DESIGNATION                              | CHARGES         | PRODUITS         |
| Prélèvements automatiques de cotisations |                 | 90432,97         |
| chèques de cotisations                   |                 | 1440,00          |
| virements de cotisations                 |                 | 336,00           |
| Remboursement de TVA                     |                 | 3700,00          |
| Produits financiers                      |                 | 1000,00          |
| Chèques de dons et recouvrements divers  |                 | 9866,76          |
| Fournitures de bureau & consommables     | -900,00         |                  |
| Variation des stocks de fournitures      | -500,00         |                  |
| Contrats de location & maintenance       | -11863,66       |                  |
| Entretien et réparations (GE CAPITAL)    | -1372,96        |                  |
| Maintenance (contrat RISO)               | -732,55         |                  |
| Prime d'assurance                        | -200,00         |                  |
| Abonnement                               | -290,00         |                  |
| Matériel de propagande et formation      | -2000,00        |                  |
| Frais de déplacement                     | -2200,00        |                  |
| Frais de réception                       | -1360,00        |                  |
| Frais postaux                            | -1650,00        |                  |
| Frais de telecommunication               | -1080,00        |                  |
| Impôts et taxes                          | -50,00          |                  |
| Subventions de soutien et solidarité     | -1800,00        |                  |
| Charges diverses de gestion courante     | -900,00         |                  |
| Reversement de cotisations COGETISE      | -6000,00        |                  |
| Reversement de cotisations URSDEN        | -3240,00        |                  |
| Reversement de cotisations UNSEN         | -4000,00        |                  |
| frais financiers                         | -420,00         |                  |
| <b>Résultat de l'exercice</b>            | <b>12216,56</b> |                  |
| <b>Total</b>                             | <b>94559,17</b> | <b>106775,73</b> |



J S-M



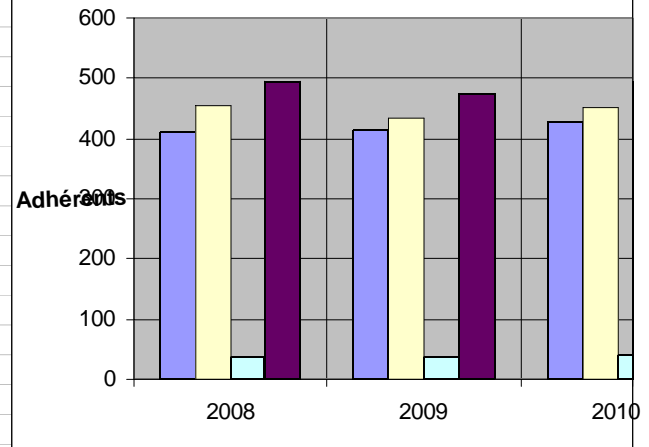
## EVOLUTION DE L'ACTIVITE DU SDEN 13 CGT EDUCATION

| ADHERENTS              | 2008       | 2009       | 2010       |
|------------------------|------------|------------|------------|
| actifs PAC             | 411        | 415        | 427        |
| <b>total actifs</b>    | <b>455</b> | <b>435</b> | <b>452</b> |
| retraités              | 39         | 39         | 42         |
| <b>total adhérents</b> | <b>494</b> | <b>474</b> | <b>494</b> |

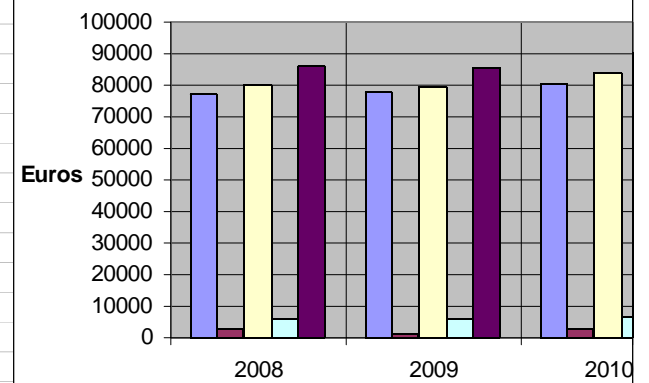


J S-M

## EVOLUTION DES ADHESIONS



## EVOLUTION DES COTISATIONS

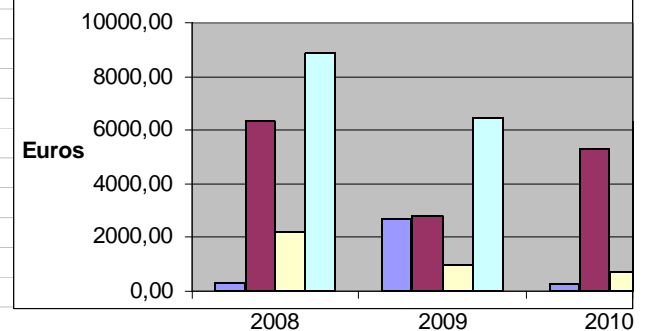


| COTISATIONS              | 2008            | 2009            | 2010            |
|--------------------------|-----------------|-----------------|-----------------|
| actifs PAC               | 77249,46        | 77821,10        | 80780,98        |
| actifs CHQ               | 2634,34         | 1381,55         | 2905,78         |
| <b>total actifs</b>      | <b>79883,80</b> | <b>79202,65</b> | <b>83686,76</b> |
| retraités                | 6072,28         | 6273,38         | 6862,55         |
| <b>total cotisations</b> | <b>85956,08</b> | <b>85476,03</b> | <b>90549,31</b> |



J G

## EVOLUTION AUTRES REVENUS



| AUTRES REVENUS              | 2008           | 2009           | 2010           |
|-----------------------------|----------------|----------------|----------------|
| Dons & recouvrements divers | 335,00         | 2685,90        | 291,00         |
| Remboursement de TVA        | 6323,00        | 2784,00        | 5296,00        |
| Produits financiers         | 2204,58        | 969,14         | 731,99         |
| <b>total autres revenus</b> | <b>8862,58</b> | <b>6439,04</b> | <b>6318,99</b> |



J G



J G

Le congrès de la CGT Educ'Action 13 a réuni 58 participants les 31 mars et 1er avril 2011 au lycée Perdiguier à Arles. Deux invités François Canu (syndicat CGT du conseil général) et Mireille Chessa (Secrétaire générale de l'UD CGT 13) ont assisté à nos travaux.

## Quelques chiffres:

- 29 femmes / 29 hommes

Bravo pour la parité!

| Age                         | Inf à 30 ans | Entre 30 et 40 ans | Entre 40 et 50 ans | Sup à 50 ans |
|-----------------------------|--------------|--------------------|--------------------|--------------|
| Nombre de participant (e) s | 3            | 13                 | 23                 | 19           |

- 31 établissements représentés (5 écoles, 10 collèges, 10 LP, 4 lycées, IA et rectorat)

- 26 PLP, 8 certifié(e)s, 7 PE, 6 assistantes sociales, 5 administratifs, 3 infirmières, 2 retraités, 1 ITRF (Ingénieur )

| Commission exécutive départementale élue au congrès |                 |                    |                         |               |
|---|-----------------|--------------------|-------------------------|---------------|
| Nom   | Prénom          | Corps              | Etablissement           | Ville         |
| Abeille   | Marie Odile     | Certifiée          | Clg Miramaris           | Miramas       |
| Amaud   | Nathalie        | Certifié           | Collège Barnier         | Marseille 16e |
| Arvois  | Emmanuel        | PLP                | Lycée La Calade         | Marseille 15e |
| Bérard  | Natacha         | PE                 | Ecole Brassens          | Gardanne      |
| Bongiovanni   | Patrick         | Adjoint Adm        | IA 13                   | Marseille 3e  |
| Bouchetat   | Myrielle        | Retraitée          |                         | Port de Bouc  |
| Brignol   | Valérie         | Assistante sociale | Collège Triolet         | Marseille 15e |
| Brunel  | Jean- Louis     | ITRF               | Rectorat                | Aix en Proven |
| Candas  | Jacques         | Retraité           |                         | Port de Bouc  |
| Castellani  | Nadine          | Certifié           | Lycée Diderot           | Marseille 13e |
| Charpin   | Daniel          | PLP                | LP Blaise Pascal        | Marseille 12e |
| Cheik Ali   | Benoit          | Certifié           | Collège Barnier         | Marseille 16e |
| Constantin  | Mireille        | Assistante sociale | Collège Clair Soleil    | Marseille 14e |
| De Marans   | Sandra          | Assistante sociale | Lycée St Exupéry        | Marseille 15e |
| Dedieu  | Isabelle        | PE                 |                         | Gardanne      |
| Do Duc  | Matthieu        | PLP                | Lycée Brochier          | Marseille 10e |
| Domanech  | Marie-Françoise | Infirmière         | Collège Montand         | Allauch       |
| Dusson  | Hervé           | PLP                | LP Jullian              | Marseille 11e |
| Fabre   | Aline           | PE                 | Ecole Brassens          | Gardanne      |
| Faillat   | Cyril           | PLP                | LP Vauvenargues         | Aix en Proven |
| Galiay  | Joël            | PLP                | Collège Jas de Bouffan  | Aix en Proven |
| Galloni   | Sandrine        | Assistante sociale | LP L'Estaque            | Marseille 16e |
| Giorgetti   | Magali          | Assistante sociale | Lycée Lurçat            | Martigues     |
| Hernandez   | Laure           | Assistante sociale | Collège Rostand/Renoir  | Marseille 13e |
| Jadé  | Jérémy          | Certifié           | Collège Prévert         | Marseille 13e |
| Jobard  | Yvan            | PLP                | LP Latecoère            | Istres        |
| La Piana  | Eric            | PLP                | LP Mongrand             | Port de Bouc  |
| Letemple  | Vincent         | Retraité           |                         | Aubagne       |
| Luque   | Alain           | PLP                | Lycée Ampère            | Marseille 10e |
| Mainguaint  | Danièle         | Retraitée          |                         |               |
| Marquis   | Christian       | Certifié           | Clg Miramaris           | Miramas       |
| Martinez  | Gabriel         | Retraité           |                         | Vitrolles     |
| Michel  | Catherine       | Infirmière         | Collège Wallon          | Marseille 14e |
| Nugon   | Chantal         | Assistante sociale | Lycée Thiers            | Marseille 1er |
| Rieffel   | Dominique       | Retraité           |                         |               |
| Romano  | Patricia        | SAENES             | Collège Prévert         | Marseille 13e |
| Russotto  | Fabrice         | SAENES             | Lycée Daumier           | Marseille 8e  |
| Salazar Martin                                      | Jacqueline      | PLP                | Collège Pagnol          | Martigues     |
| Salvy   | Fredéric        | CPE                | Lycée Hugo              | Marseille 3e  |
| Saunier   | Agnès           | Assistante sociale | Collège Vallon des Pins | Marseille 15e |
| Scognamiglio  | Sandrine        | Infirmière         | Collège Pagnol          | Martigues     |

| Nom               | Prénom          | Corps                      |
|-------------------|-----------------|----------------------------|
| Arnaud            | Nathalie        | Certifiée                  |
| <b>Arvois</b>     | <b>Emmanuel</b> | <b>PLP/Sec.général</b>     |
| Bérard            | Natacha         | PE                         |
| Bongiovanni       | Patrick         | Adjoint Adm                |
| Bouchetat         | Myrielle        | Retraitée                  |
| Candas            | Jacques         | Retraité                   |
| <b>Castellani</b> | <b>Nadine</b>   | <b>Certifiée/Sec.orga.</b> |
| Charpin           | Daniel          | PLP                        |
| Cheik Ali         | Benoit          | Certifié                   |
| Constantin        | Mireille        | Assistante sociale         |
| Dedieu            | Isabelle        | PE                         |
| Domanech          | Marie-Françoise | Infirmière                 |
| Dusson            | Hervé           | PLP                        |
| Fabre             | Aline           | PE                         |
| Faillat           | Cyril           | PLP                        |
| Galiay            | Joël            | PLP                        |
| Giorgetti         | Magali          | Assistante sociale         |
| <b>La Piana</b>   | <b>Eric</b>     | <b>PLP/Trésorier</b>       |
| Luque             | Alain           | PLP                        |
| Michel            | Catherine       | Infirmière                 |
| Rieffel           | Dominique       | Retraitée                  |
| Russoto           | Fabrice         | SAENES                     |
| Salvy             | Fredéric        | CPE                        |
| Scognamiglio      | Sandrine        | Infirmière                 |



## Sommaire du journal N°153

- page 1: Edito
- pages 2 et 3: Rapport introductif
- page 4: Préparation du congrès UNSEN
- page 5 et 6: Trésorerie et évolution des adhérents
- page 7: Bilan congrès SDEN 13
- page 8: Sommaire, élus et mandatés

Photos: Joël Galiay, Jacqueline Salazar Martin



J G

J G

Ce journal appartient à tous les adhérents

Envoyez des articles et des échos de votre établissement !  
journal.sden13@orange.fr

## Nos Elu(e)s et mandaté(e)s:

### Elu(e)s paritaires:

Martine Le Fur, Daniel Charpin, Dominique Rieffel  
Christian Cerboni, Cyril Faillat, Emmanuel Wietzel,  
Sophie Guignonnet-Pascal

### CAEN (Conseil Académique de l'Education Nationale)

Martine Le Fur, Daniel Charpin, Nadine Castellani-Labranche,  
Nora Roquemorel, Olivier Ponce, Sylvie Yeranotsian

### CDEN (Conseil Départemental de l'Education Nationale)

Isabelle Dedieu, Nadine Castellani-Labranche,

### CTPD (Comité Technique Paritaire Départemental)

Isabelle Dedieu, Jérémie Jade

### CHS (Comité hygiène et sécurité)

Emmanuel Wietzel, Frédéric Valentin

### CPVE (Conseil Pédagogique de la Vie Etudiante)

Claire Baghdikian  
Nadjma Bouguima

### IUFM-CE (Conseil d'Ecole)

Matthias Perez  
Nadjema Bouguima  
Jessica Jadé



J S-M

Pour plus d'information:

Site Ursden-CGT13:

<http://cgteducaix.ouvaton.org/>:

e-mail :- ursden.aixmlle@wanadoo.fr

Sden-Cgt 13

e-mail :- sdencgt13@wanadoo.fr

, Bourse Benoît Frachon,  
23 bd Nedelec, 13003 Marseille  
Tél. : 04.91.62.74.30  
fax: 04 91 08 91 42